

KÄYTTÖOPAS
**ELEKTRA
EASY**



SISÄLLYSLUETTELO

JOHDANTO	SIVU	04
TURVAOHJEET JA VAROTOIMET	SIVU	05
TUOTE-ESITTELY: KUVAUS	SIVU	06
KÄYTTÖÖNOTTO	SIVU	07
1 ^a VAIHE: SÄILIÖN TÄYTTÖ	SIVU	07
2 ^a VAIHE: ALASÄILIÖN TÄYTTÖ	SIVU	07
3 ^a VAIHE: PESUAINESÄILIÖN TÄYTTÖ	SIVU	08
4 ^a VAIHE: LETKUN LIITTÄMINEN	SIVU	09
5 ^a VAIHE: LISÄVARUSTEIDEN KÄYTTÖÖNOTTO	SIVU	09
VARUSTEISIIN KUULUVAT LISÄVARUSTEET	SIVU	10
1 KAVA JA LETKU FLESSIBILE	SIVU	11
2 MONITOIMIHARJA	SIVU	11
2A LISÄKAPPALE NESTEIDEN IMUUN	SIVU	11
2B MATOILLE TARKOITETTU LISÄKAPPALE	SIVU	11
2C YLEISKÄYTTÖINEN LISÄKAPPALE	SIVU	11
3 IKKUNALASTA MM.250	SIVU	12
4 SUUKAPPALE MM.150	SIVU	12
4A IKKUNALASTAN KEHYS	SIVU	12
4B HARJAKEHYS	SIVU	12
5 HÖYRYPUTKEN SOVITIN	SIVU	12
6 JATKOKAPPALEET	SIVU	12
7 SÄILIÖN TÄYTTÖPULLO	SIVU	12
SÄÄNNÖLLINEN HUOLTO	SIVU	13
MOOTTORIN KANNATIN	SIVU	13
SUODATIN JA EROTIN	SIVU	13
SIENISUODATIN	SIVU	14
LISÄVARUSTE	SIVU	15
LAITE EI TOIMI?	SIVU	16
TEKNISET TIEDOT	SIVU	17
TURVALLISUUS	SIVU	17
TAKUUTODISTUS	SIVU	18
VARAOSA O-RENGAS	SIVU	19



VAROITUS: ÄLÄ KÄYTÄ LAITETTA, JOS ET OLE LUKENUT OHJEKIRJAA

JOHDANTO

ONNEKSI OLKOON TÄMÄN **MADE IN ITALY**-TUOTTEEN VALINNAN JOHDOSTA.

TÄMÄ LAITE ON PUHTAUDESTA JA INNOVAATIOSTA KIINNOSTUNEIDEN HENKILÖIDEN TEKEMÄN TARKAN TUTKIMUSTYÖN TULOS, JA SE ESITTÄÄ UUDEN SUKUPOLVEN MONITOIMIKONEIDEN HUIPPUMALLISTOA.

SIINÄ YHDISTYVÄT 5 KODINKONEEN TOIMINNOT: IMUROINTI, PESU, KUIVAUS, DESINFIOINTI JA SILITYS.

KYSEESSÄ ON ERITYINEN, TEHOKAS JA EKOLOGINEN LAITE, JONKA KÄYTTÖ EI VAADI SUODATTIMIA TAI SÄÄNNÖLLISESTI VAIHDETTAVIA PUSSEJA. SE KÄYTTÄÄ HYVÄKSEEN VEDEN LUONNOLLISIA OMINAISUUKSIA MAKSIMAALISEN HYGIEENISYYDEN JA PUHTAUDEN TAKAAMISEKSI.

PIENEN KOKONSA ANSIOSTA SITÄ ON HELPPO LIIKUTTA JA SÄILYTTÄÄ MISSÄ TAHANSA. LUE TÄMÄ OHJEKIRJA HUOLELLA TUTUSTUAKSESI TUOTTEESEEN JA SEN KAIKKIIN OMINAISUUKSIIN YKSITYISKOHTAISEMMIN.

NOUDATA NEUVOJA JA KÄYTTÖÖN LIITTYVIÄ VAROTOIMENPITEITÄ TARKKAAVAISESTI, IHANTEELLISEN LOPPUTULOKSEN JA TURVALLISUUDEN TAKAAMISEKSI.

TURVAOHJEET JA VAROTOIMET

- Älä käytä laitetta ilman alasäiliötä (7).
- Älä avaa turvakorkkia kun kattila on päällä tai sen sisällä on painetta.
- Älä laita pesuaineita tai desinfiomisaineita kattilan säiliöön (käytä pelkkää vettä).
- Älä käännä laitetta ylösalaisin (sähköventtiilin tukkeutumisvaara).
- Älä ime tulenarkoja- ja räjähtäviä materiaaleja, sementtiä, tuhkaa, kipsiä tai muita aineita, jotka voivat saada aikaan vaarallisen sekoituksen.
- Jos imet seuraavia aineita: viini, alkoholi, ammoniakki, pesuaineet tai korrosoivat tuotteet. Alasäiliö voi vahingoittua. Tyhjennä ja huuhtelee se runsaalla vedellä.
- Varmista, että puhdistettavat pinnat ja osat kestävät höyryä (testaa pienille pinnoille).
- Älä käytä höyryä sametti-, silkki- ja nahkapinnoille.
- Ennen laitteen kytkemistä tarkista, että jännite vastaa teknisessä tarrassa osoitettua arvoa (220/240V).

Älä käytä laitetta henkilöiden läheisyydessä jos kyseisillä henkilöillä ei ole suoravaatetusta.

VAROITUS: paineilmasuihkeet voivat olla vaarallisia jos niitä käytetään väärin. Suihketta ei saa suunnata ihmisiä, eläimiä, jännitteisiä sähkölaitteita tai itse laitetta päin.

- Älä suuntaa suihketta itseäsi tai muita henkilöitä päin vaatteiden tai jalkineiden puhdistamiseksi.
- Käytä tätä laitetta vain sen käyttötarkoituksen mukaisesti.
- Kytke sähkövirta irti ennen huoltotoimenpiteiden suorittamista.
- Laitteen kytkemisen irti, vedä yksinomaan pistokkeesta älä koskaan johdosta.
- Varo, ettei virtajohto joudu kosketuksiin kuumien pintojen kanssa.
- Älä käytä laitetta jos virtajohto tai siihen kuuluvat tärkeät osat ovat vahingoittuneet, kuten esimerkiksi turvalaitteet, korkeapaineletkut, ohjausten kahva.
- Sähköiskuvaara välttämiseksi, älä pura sitä.
- Vältä voimakastehoisten kodinkoneiden liittämistä samaan sähköpiiriin.
- Jos jatkojohtoa joudutaan käyttämään, siinä on oltava maadoitus ja pistokkeessa ja pistorasiassa on oltava sama vedenpitävyys.
- Jos laitteen virtajohto on vahingoittunut, se tulee vaihtaa uuteen valmistajan, huoltokeskuksen tai ammattitaitoisen henkilöstön toimesta.

VAROITUS: sopimattomat jatkojohdot voivat olla vaarallisia.

- Käytä maadoitettua pistorasiaa.
- Älä laita laitetta veteen äläkä käytä sitä ulkotiloissa jos sadetta tai lunta esiintyy.
- Älä suihkuta tai pese laitetta.
- Tätä laitetta saa käyttää fyysisesti tai henkisesti rajoittuneet henkilöt tai henkilöt, joilla ei ole tämän laitteen käyttöön liittyvä kokemusta jos heidän toimintaansa valvotaan tai opastetaan siten että he käyttävät laitetta turvallisesti ja ymmärtävät sen käyttöön liittyvät vaarat. Lapset eivät saa leikkiä laitteella.
- Älä jätä laitetta valvomatta jos se on kytketty virtalähteeseen.
- Muista kytkeä laite irti virtalähteestä ennen sen puhdistamista tai huoltoa ja jokaisen käyttökerran jälkeen.
- Anna laitteen jäähtyä ennen sen varastointia.
- Tyhjennä ja pese alasäiliö jokaisen käytön jälkeen.
- Korjaustoimenpiteitä varten vie laite valtuutettuun huoltokeskukseen.
- Laitteen turvallisuuden takaamiseksi, käytä yksinomaan valmistajan toimittamia alkuperäisiä tai hänen hyväksymiä varaosia.

VAROITUS: letkut, lisävarusteet ja liitokset ovat tärkeitä laitteen turvallisuudelle; käytä vain valmistajan suosittelemia osia.

Kaikki valtuuttamattoman henkilöstön suorittamat toimenpiteet saavat takuun raukeamaan.

Valmistaja ei ota vastuuta väärästä käytöstä tai huollosta syntyvistä visioista tai vahingoista.

TUOTE-ESITTELY: KUVAUS

Etupuoli

1. Letkujen kiinnitysliitos
2. Ohjaustaulu
3. Höyryn säätönuppi
4. Turvakorkki ja kattilan täyttö
5. Yläkuori
6. Kahva
7. Alasäiliö
8. Kiinnityskoukut
9. Pyörät
10. *Vain Easy Plus versiossa:*
Pesunestesäiliön korkki.



Takaosa

11. Suodattimen kansi
12. Virtajohto



KÄYTTÖNOTTO

1. VAIHE: KATTILAN TÄYTTÖ

1. Kun laite on kylmä eikä sitä ole paineistettu, irrota korkki (kuva 1), täytä kattila vedellä turvakorkin aukon kautta käyttämällä tarkoituksenmukaista toimitukseen kuuluvaa pulloa (kuva 2). Sulje sitten korkki ruuvaamalla ja painamalla sitä alasuuntaan.
2. Kun kattilassa oleva vesi on loppunut, merkkivalo "f" syttyy palamaan ja samanaikaisesti kuuluu äänimerkki. Kyseisessä tapauksessa sammuta kattila välittömästi painamalla näppäintä "A", poista mahdolliset paineen jäämät käyttämällä kahvassa olevaa höyrynäppäintä (kuva 13 sivu 9).
3. Kytke virtajohto sitten irti, poista mahdolliset höyryn jäämät ruuvaamalla turvakorkkia hivenen (VARO, SILLÄ HÖYRYÄ VOI TULLA ULOS).
4. Kun jäljelle jäänyt paine on poistettu, odota 5-10 minuuttia ja toista ohjeet kohdasta 1 alkaen.

HUOMAUTUS: ÄLÄ KÄYNNISTÄ TYHJÄÄ KATTILAA, VASTUS VOI VAHINGOITTUA (EI KUULU TAKUUN PIIRIIN)



VAROITUS: ÄLÄ KOSKE JA/TAI AVAA TURVAKORKKIA KUN KATTILA ON PÄÄLLÄ TAI SEN SISÄLLÄ ON VIELÄ PAINETTA! PALOVAMMOJEN VAARA!



KUVA 1



KUVA 2



KUVA 3

2 VAIHE: ALASÄILIÖN TÄYTTÖ

- Irrota sulkukoukut (kuva 4)
- Nosta yläkantta (kuva 4)
- Kaada alasäiliöön noin 2 litraa puhdasta vettä (kuva 5)
- Aseta kansi takaisin huomioimalla, että säiliössä oleva tasomerkki asettuu etupuolelle (fig.6)

TÄRKEÄÄ: estääksesi moottorille syntyviä vahinkoja, tarkista imun aikana, että kerätty neste ei ylitä säiliössä osoitettu tasoa (MAX) (kuva 6). Tyhjennä se tässä tapauksessa.



KUVA 4



KUVA 5



KUVA 6

VAROITUS:



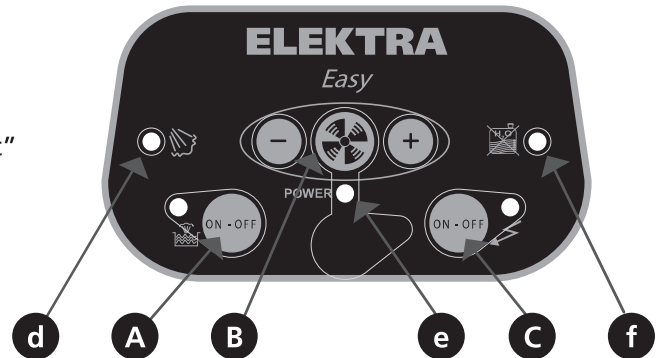
- Käytä alasäiliön sisällä pelkkää vettä.
- Älä käytä muita kuin valmistajayrityksen hyväksymiä hajusteita-eteerisiä öljyjä sillä ne voivat vahingoittaa sitä.
- Tyhjennä ja pese säiliö jokaisen käytön jälkeen.
- Säiliön puhdistamista varten voidaan käyttää luonnonsaippuaa, huuhtelee runsaalla vedellä.

3. VAIHE: KÄYNNISTYS

- Kytke virtajohto 220 Volt pistorasiaan, jossa on maadoitus. Toimintojen näytölle syttyä palamaan punainen merkkivalo "e" POWER. Imuri: paina näppäintä "B" ja näppäimiä +/- tehon säätämiseksi.
- Höyry: paina näppäintä "A", noin seitsemän minuuttia kuluttua merkkivalo "d" syttyy ja laite saavuttaa työn kannalta ihanteellisen lämpötilan ja paineen. Höyryä tulee säätää käsiteltävän pinnan mukaan säädintä käyttämällä (kuva 3 sivu 7).
- Toimintoa silitysrautaa / mattotampparia varten: paina näppäintä "C", vastaava merkkivalo syttyy palamaan.

TAULUN TOIMINTOJEN LUETTELO

- A. Kattilan käynnistys
- B. Moottorin käynnistys ja säätö (+/-)
- C. Käynnistysnäppäin "sähköiset lisävarusteet" (silitysrauta / mattotamppari)
- d. Merkkivalo höyry valmis
- e. Power merkkivalo
- f. Merkkivalo veden loppu



LISÄVARUSTE

POWER JET

Tämän toiminnon avulla voidaan pestä pintoja kylmällä vedellä erinomaisen lianpoiston saamiseksi. Sitä suositellaan ennen kaikkea mattojen, kokolattimattojen/peittojen puhdistukseen. Sitä voidaan käyttää myös esipesuna, ennen höyrypuhdistuksen käyttöä. Normaalin veden ja tarvittaessa suhteessa 2-10% veteen liuotetun erityisen pesuaineen käyttö on tarpeen.

KÄYTTÖÖNOTTO

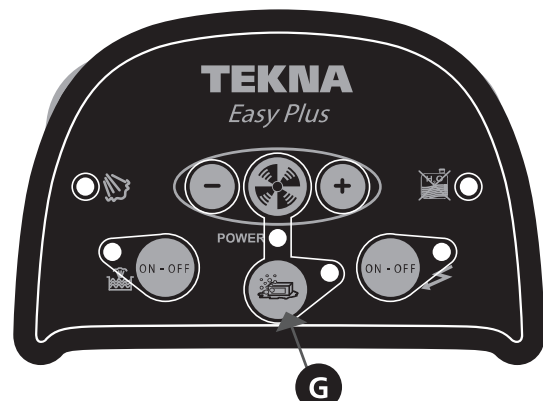
Täytä säiliö laitteen takaosassa olevan aukon (kuva 7) kautta, aktivoi Power Jet -toiminto painamalla näppäintä G. Vastaava merkkivalo syttyy palamaan. Kun säiliössä oleva pesuaine loppuu, Power Jet merkkivalo vilkkuu ja samalla pesuaineen annostelu päättyy. Tässä tapauksessa täytä takasäiliö (ks. kuva 7).

HUOMAUTUS: Power Jet -ja höyrytoiminto ovat itsenäisiä. Aktivoimalla Power Jet -toiminnon, höyryn annostelu keskeytyy automaattisesti. Se aktivoimiseksi uudelleen riittää, että näppäintä G painetaan. Power Jet -toimintoa voidaan käyttää myös kun kattila on sammutettu (kylmäpesu).

KÄYTÄ VAIN VALMISTAJAYRITYKSEN HYVÄKSYMIÄ VAAHDOTTOMIA PESUAINEITA. Pesuaineiden tai erilaisten kemiallisten aineiden käyttö voi vaarantaa laitteen turvallisuutta.

PESUAINEPUMPPU

Jos Power Jet -toimintoa ei käytetä vähään aikaan ja/tai laite otetaan pois käytöstä muutamaksi vuorokaudeksi, huuhtelee pumppu kaatamalla pesuainesäiliöön pelkkää vettä ja tyhjentämällä se 1 tai 2 kertaa (ks. kuva 13 sivu 9).



4. VAIHE: LETKUN LIITÄNTÄ

- Letkun liittämiseksi, nosta luukku, joka peittää pistorasian (kuva 8), työnnä pistoke pohjaan, sulje luukku ja varmista, että tappi on asetettu tarkoituksenmukaiseen paikkaan (kuva 8a).
-



KUVA 8



KUVA 8a

5. VAIHE: LISÄVARUSTEIDEN KÄYTTÖÖNOTTO

- Kaikki lisävarusteet ovat kaksitoimisia: imu ja höyry. Ne kiinnittyvät suoraan kahvaan tai jatkokappaleisiin.
- Aseta lukitusrengas aukiasentoon ja pidä sitä avattuna (kuva 9).
- Kiinnitä jatkoletku tai lisävaruste (kuva10).
- Siirrä rengas sulkuasentoon. Jatkoletkuja varten riittää, että jousirengas vapautetaan (kuva11).
- Paina painiketta, joka sijaitsee ergonomisen kahvan päällä käynnistystä varten ja imun sammuttamiseksi (kuva 12).
- Pidä painettuna näppäintä, joka sijaitsee höyryn ulostulon kahvan alla ja vapauta se toiminnon keskeyttämiseksi (kuva 13). Sama näppäin aktivoi Power Jet toiminnan ja kylmäpesun.



KUVA 9



KUVA 10



KUVA 11



KUVA12



KUVA 13

HUOMAUTUS: letkuun voi muodosta vähän vettä ja sitä voi tulla ulos ensimmäisten käyttösekuntien aikana.



VAROITUS: ÄLÄ KÄYTÄ HÖYRYÄ TAI VESISUIHKETTA KUN SÄHKÖLAITTEET OVAT PÄÄLLÄ TAI JÄNNITTEISIÄ!

VARUSTUKSEEN KUULUVAT LISÄVARUSTEET

1. Lektun kunnossapito
2. Monitoimiharja
- 2A. Lisäkappale nesteiden imuun
- 2B. Matoille tarkoitettu lisäkappale
- 2C. Yleiskäyttöinen lisäkappale
3. Ikkunalasta mm 250
4. Suukappale mm150
- 4A. Ikkunalastan kehys
- 4B. Harjakehys
5. Höyryputken sovitin
- 5A. Pieni harja halkaisija 30 mm
- 5B. Pieni suukappale 80 mm
- 5C. Putki
6. Jatkokappaleet
7. Säiliön täyttöpullo





1. KAHVA JA LETKU

- A. Pistotulppayksikkö.
- B. Letku.
- C. Kahva.
- d. Höyrynäppäin.
- e. Imunäppäin.

LETKUN KUNNOSSAPITO

Jokaisen käyttökerran jälkeen, huuhtele letku imemällä vadista yksi/kaksi litraa vettä niin, että lika ei jää kiinni sisäseinämiin. Aseta se sitten riippumaan sen kuivaamiseksi.



2. MONITOIMIHARJA

Varustettu nivelellä, jonka ansiosta se pyörii 360°. Tämän harjan avulla voidaan puhdistaa vaikeasti saavutettavissa olevia alueita (huonekalujen ja sänkyjen alta, korkeiden kaappien päältä jne.) ja erityyppisiä lattioita, mattojen jne. Käyttääksesi harjassa haluamaasi lisäkappaletta, riittää, että se asetetaan alle, ja pitämällä sitä painettuna, siirretään liukukappaleita sisäsuuntaan (kuva 2). Sen irrottamiseksi, siirrä liukukappaleita ulkosuuntaan.



2A

2A. LISÄKAPPALE NESTEIDEN IMUUN

Tarkoitettu lattioiden, muovipintojen, marmorin jne. puhdistamiseen. Suuntaa höyry suoraan puhdistettavalle pinnalle ja ime. Näin saat täysin puhtaan ja kuivan pinnan.



2B

2B. MATOILLE TARKOITETTU LISÄKAPPALE

Pyöreän muodon ansiosta kappale liukuu helposti ja puhdistaa helpommin matot ja lattiamatot.



2C

2C. YLEISKÄYTTÖINEN LISÄKAPPALE

Tarkoitettu lattioiden, laattojen ja muovipintojen imurointiin.



3

3. IKKUNALASTA

Ikkunalasta soveltuu erityisesti lasien ja peilien puhdistukseen. Käyttöä varten ks. alla (4A).

HUOMAUTUS: talvella on tarpeen lämmittää lasit ennakkoon käyttämällä lisävarustetta noin 10/15 cm päässä pinnasta ennen puhdistukseen ryhtymistä.



4

4. SUUKAPPALE 150 MM

Kyseessä on harja, johon voidaan kiinnittää seuraavat kehykset:



4A

4 B. HARJAKEHYS

Ihanteellinen ruutuikkunoiden puhdistukseen. Oikeaa käyttöä varten on suositeltavaa lämmittää lisävaruste pitämällä höyrypainiketta painettuna muutaman sekunnin ajan suuntaamalla höyry ilmaan. Siirry sitten puhdistukseen. Voit puhdistaa höyryllä ja imeä samanaikaisesti tai erikseen. Käytä ikkunalastaa ylhäältä alaspäin pitämällä sitä tiivisti painettuna vasten lasia.



4B

4 B. HARJAKEHYS

Käytettävissä sohvien, nojatuolien, auton istuinten jne. puhdistukseen.

Oikeaan käyttöä varten, syötä höyryä ja ime pitämällä harjaa pintaa vasten painettuna saadaksesi lian helposti irtoamaan.

5



5A

5C

5B

5. HÖYRYPUTKEN SOVITIN

5A. Pieni harja halkaisija 30 mm

5B. Pieni suukappale 80 mm

5C. Putki

Tarkoitettu erityisesti laattojen samoille, suihkukaapelille, ritalöille, hyttysverkoille jne. Sopii myös pakastimien tai jääkaappien sulattamiseen.

TÄRKEÄÄ: säädä höyrypainetta pinnan mukaan, varomalla herkimpiä pintoja.



6

6. JATKOKAPPALEET

Oleellisia lattioiden, pestävien seinien tai korkeiden ikkunoiden pesuun. Niitä voidaan käyttää myös muihin lisävarusteisiin yhdistettynä.



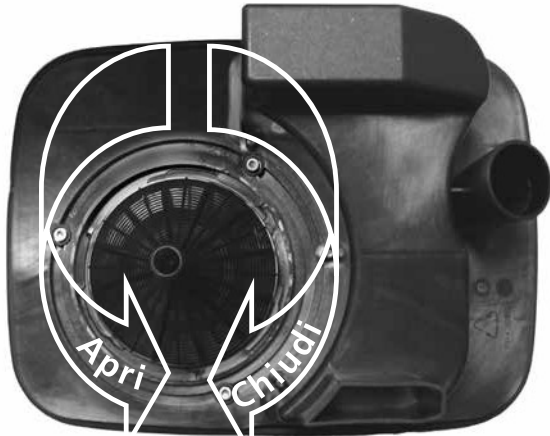
7

7. SÄILIÖN TÄYTTÖPULLO

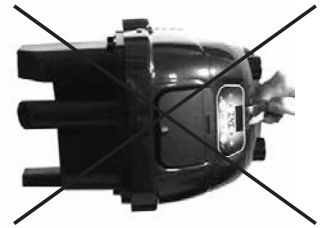
SÄÄNNÖLLINEN HUOLTO

MOOTTORIN KANNATIN (D)

Sijaitsee yläkannen alla. Puhdistusta varten, kytke laite ensin irti verkkovirrasta. Käytä yksinomaan kosteaa rättiä, äläkä suoria vesisuihkeita (esim. suihku, vesihana jne.).



ÄLÄ KALLISTA LAITETTA YLI 45°



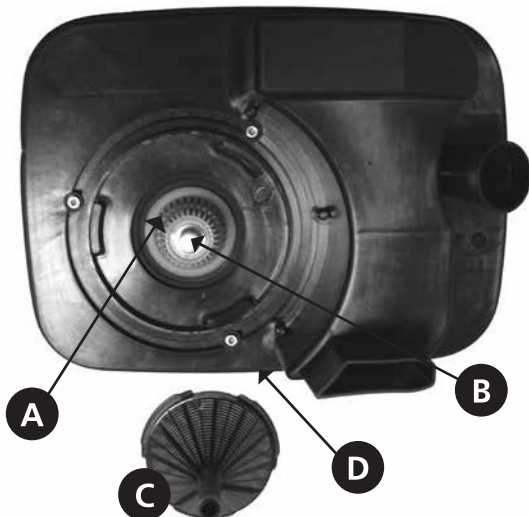
SUODATIN JA EROTIN

Muovisuodatin (C) on kiinnitetty moottorin kannattimeen (D). Kun suodatin irrotetaan, sen alta löytyy "molekyyliserotin" (A). Sekä suodatin että erotin on pestävä erikseen vedellä.

Niiden irrottamiseksi, käänny valtuutetun huoltokeskuksen puoleen.

Suodattimen (C) irrottamiseksi, ruuvaa auki varmistusruuvi ja käännä sitä, kunnes se irtoaa. Erottimen (A) irrottamiseksi, ruuvaa auki pyälletty ruuvi (B) ja ota se pois paikoiltaan.

Huomioi tarkalleen kun asetat sen takaisin sille tarkoitettuun paikkaan. Ruuvaa pyälletty ruuvi kiinni kääntämättä sitä kuitenkaan liikaa myötäpäivään. Älä käytä laitetta jos muovisuodatinta ei ole asetettu paikoilleen tai ilman "molekyyliserotinta".



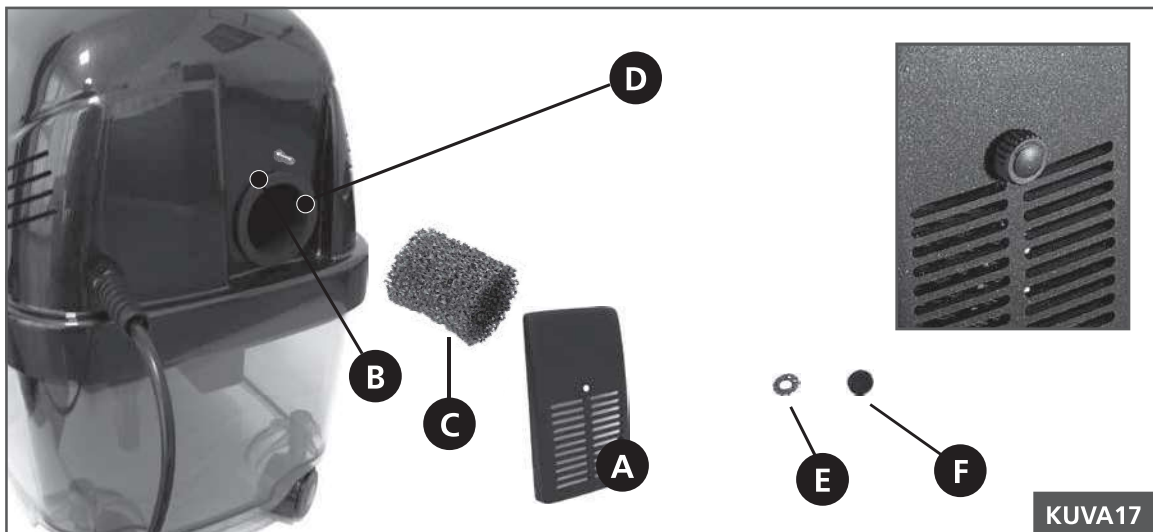
- A. Molekyyliserotin
- B. Pyälletty ruuvi.
- C. Suodatin.
- D. Moottorin kannatin.

SIENISUODATIN

Sijaitsee laitteen takapuolella. Suodattimen suojus (A) voidaan poistaa kiertämällä lukitusmutteri. (kuva 17-18).

Kun suojus on irrotettu, irrota melusuodatin (C), joka on sijoitettu moottorin ilman ulostuloon (D). Sen puhdistusta suositellaan säännöllisesti vettä käyttämällä.

- A. Suodattimen suojus
- B. Kiinnitystappi
- C. Melusuodatin
- D. Ilman ulostulo
- E. Alustarengas
- F. Sulkumutteri



LISÄVARUSTE:

1



1. SILITYSRAUTA

- Avaa luukku, joka sijaitsee laitteen etuosassa ja liitä silitysraudan liitin.
- Sulje luukku ja varmista, että tappi on asettunut tarkoitukseenmukaiseen paikkaan.
- Säädä termostaatti haluamallesi kohdalle silitettävän kankaan mukaan.
- Laita näppäin (ACC) päälle "Ohjaustaululla".
- Odota muutama minuutti, että rauta lämpenee.
- Paina silitysraudan kahvassa olevaa painiketta, höyryä tulee ulos; säädä paine kankaan perusteella.
- Irrottaaksesi liitostapin lohkoista, avaa ensin luukku ja vedä sitten liitostappi ulos.

2



2. SÄHKÖINEN MATTOTAMPPARI

Erinomainen mattojen, kokolattiamattojen, patjojen jne. perusteelliseen imurointiin.

3



3. MATTOTAMPPARI TURBO

Erinomainen mattojen, kokolattiamattojen, patjojen jne. perusteelliseen imurointiin ilman sähkövirtaa.

4



4. HÖYRYHARJA TUBO

Mattojen, kokolattiamattojen, peitteiden jne. höyrypesuun, harjaamiseen ja kuivaamiseen.

5



5. LÄPINÄKYVÄ SUUKAPPALE

Mattojen, kokolattiamattojen, peitteiden pesuun...

6



6. PIDENTYVÄ PUTKI

Pölyjen/nesteiden imuputki, joka pitenee välillä 1 - 6 m.

7



7. DEGREASER

Turvallinen ja tehokas monikäyttöiiviste pinttynyttä likaa varten.

8



8. ACQUA CLEAN

ANTIBACTERIAL EFFICACY TESTED AT 99,999%, tuotteessa olevien luonnollisten tehoaineiden ansiosta, jotka toimivat "antiseptisena ja desinfioivana" aineena, estetään bakteerien muodostumista ja poistetaan pahat hajut, jotka muodostuvat vedessä olevan lian vuoksi.

Leviää ilmaan laitteen käytön aikana, "puhdistaa" ilmaa voimakkaasti neutraloimalla kotiympäristössä olevia pahoja hajuja kuten tupakanhaju, keittiössä syntyvät hajut, pöly jne. Lisää laitteen alasäiliössä olevaan veteen muutama pisara (vähintään korkillinen) ainetta.

LAITE EI TOIMI?

Toimintahäiriöt riippuvat toisinaan seikoista, jotka voidaan poistaa helposti suorittamalla yksinkertaisia tarkastuksia.

TOIMINTAHÄIRIÖ	SYY	RATKAISU
Riittämätön imu	<ul style="list-style-type: none">• Erottimen muovisuodatin on likainen tai tukossa• Tehon säätö on alhainen• Letku tukossa• Alasäiliö on täynnä	<ul style="list-style-type: none">• Puhdista suodatin• Lisää tehoa• Kytke irti putki ja ota lika pois• Tyhjennä säiliö ja lisää puhdasta vettä minimitasoon asti.
Moottorista kuuluu outoa ääntä.	Alasäiliö on täynnä	Tyhjennä säiliö ja lisää puhdasta vettä minimitasoon asti.
Kattila on käyttövalmis, mutta höyryä ei tule	Alhainen säätö	Lisää tehoa
Kattila on käyttövalmis, höyryä ei tule ja näyttöön ilmestyy kirjoitus H2o	Säiliössä oleva vesi on loppunut	Täytä säiliö käyttämällä tarkoituksenmukaista pulloa
Jatkoletkut tai lisävarusteet irtoavat helposti	Lukitusrenkas ei ole oikeassa asennossa	Sulje lukitusrenkas oikein
Jatkoletkut tai lisävarusteet eivät kiinnity helposti	<ul style="list-style-type: none">• Tiivisteitä ei ole voideltu• Tiivisteet ovat vahingoittuneet• Lukitusrenkas ei ole oikeassa asennossa	<ul style="list-style-type: none">• Voitele tiivisteet teflon-rasvalla (vaihtoehtoisesti käsirasvalla)• Vaihda tiivisteet käyttämällä toimitukseen kuuluvia varaosia• Aseta lukitusrenkas aukiasentoon
Pieni määrä höyryä/vettä tulee ulos liitoksista (lisävarusteet, jatkokappaleet, letku)	Tiivisteet ovat vahingoittuneet	Vaihda tiivisteet käyttämällä toimitukseen kuuluvia varaosia, voitele tiivisteet teflon-rasvalla (vaihtoehtoisesti käsirasvalla)
Letkun kahvassa olevat ohjaukset eivät toimi	Letkun pistotulppayksikkö ei ole kiinnittynyt oikein	Kiinnitä pistotulppayksikkö, kunnes luukku kytkeytyy oikein
Letku irtoaa laitteesta	Letkun pistotulppayksikkö ei ole kiinnittynyt oikein	Kiinnitä pistotulppayksikkö, kunnes luukku kytkeytyy oikein
Silitysrauta ei kuumene	<ul style="list-style-type: none">• Silitysraudan toimintaa ei ole aktivoitu ohjauspaneelilta• Silitysraudan lämpötila on säädetty liian alhaiselle lämpötilalle• Silitysraudan pistotulppayksikköä ei on kytketty oikein	<ul style="list-style-type: none">• Aktivoi toiminto (näyttöön ilmestyy kirjoitus ACC)• Lisää silitysraudan lämpötilaa• Kiinnitä pistotulppayksikkö, kunnes luukku kytkeytyy oikein
Silitysraudasta tulee vettä höyryn sijaan	<ul style="list-style-type: none">• Silitysraudan lämpötila on säädetty liian alhaiselle lämpötilalle• Silitysraudan lämmitykseen vaadittua aikaa ei ole odotettu	<ul style="list-style-type: none">• Lisää silitysraudan lämpötilaa• Odota muutama minuutti

Jos laite ei toimi näiden tarkastusten jälkeen, ota yhteys jälleenmyyjään tai huoltokeskukseen

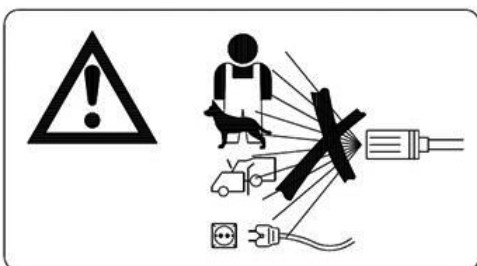
TEKNISET TIEDOT

- Mitat (cm) 37 x 30 x 41 h
- Jännite 220-240 Volt 50-60 Hz.
- Paine 600 kPa
- Vastus 1900 Watt
- Turbiinimoottorin teho 1200 Watt
- Käyttölämpötila: +5 °C / +30 °C
- Kattila ruostumatonta terästä
- Virtajohto 6 m
- Höyry käyttövalmis aika 7 min
- Keräysaltaan tilavuus 5,5 l max
- Kattilan tilavuus (1,6 l)
- Keräysaltaan Pesunestesäiliön 1,5 l (Vain Easy Plus versiossa)

SICUREZZA

- Piirin pysäytys säiliön ja kattilan
- Termostaatti
- Lämpösulake
- Paineensäädin
- Turvakorkki 6 bar
- Pienjänniteohjaukset
- Laite pienjännitedirektiivin 2006/95/EY mukainen
- Tuotestandardit EN 60335-1:2012 / EN 60335-2 :-54
- Suojausaste IP24

VAROITUS: PALOVAMMOJEN VAARA



TAKUU JA HUOLTOPALVELU

Toimintahäiriöiden syntyessä, ota yhteys jälleenmyyjään tai huoltopalveluun. Älä koskaan yritä korjata laitetta yksin. Se aiheuttaa laitteen valmistuksessa käytettyjen standardien mitätöitymisen ja saa takuun raukeamaan. Kaikki valtuuttamattoman henkilöstön suorittamat toimenpiteet saavat takuun raukeamaan.

TAKUUTODISTUS

OSTOPÄIVÄMÄÄRÄ:

MALLI:

SARJANUMERO:

JÄLLEENMYYJÄN LEIMA:



TAKUUEHDOT

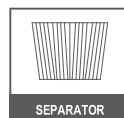
Hankitulle laitteelle annetaan lain mukainen takuu valmistusvirheitä vastaan. Kyseisen ajan kuluessa vialliset osat vaihdetaan ilmaiseksi sillä ehdolla että ne eivät ole syntyneet iskujen, putoamisen, tulipalon, oikosulun tai väärinkäytön seuraamuksena. Toimimaton laite tai vialliset osat tulee lähettää postimaksuttomana yritykselle tai valtuutettuihin huoltokeskuksiin. Huolehdimme tuotteen toimituksesta asiakkaan osoitteeseen, lähetyskulut asiakkaan maksamana.

SÄHKÖ- JA ELEKTRONIIKKAROMUJEN HÄVITTÄMISEEN LIITTYVÄÄ TIETOA (YKSITYISKÄYTTÖÖN)

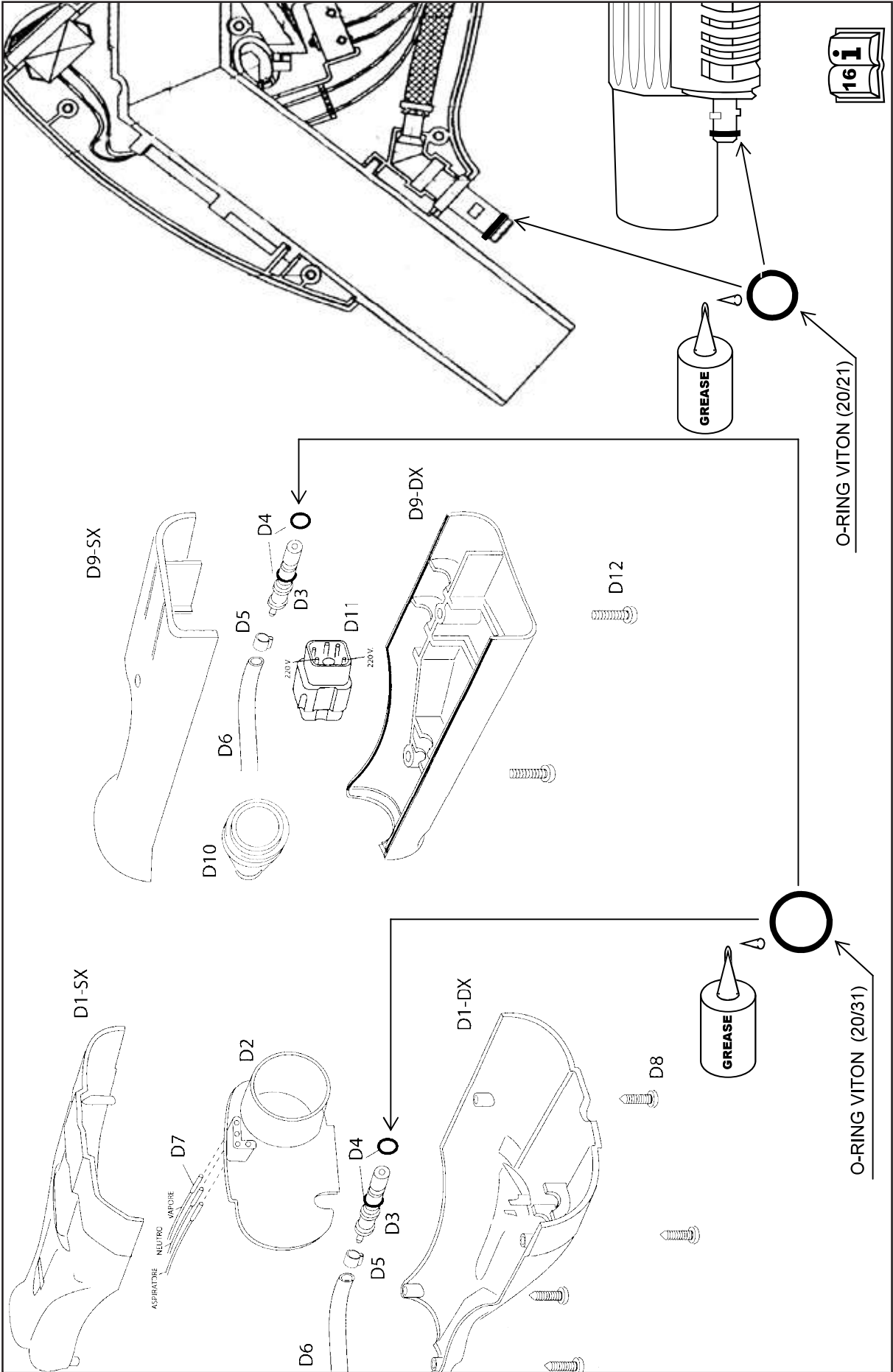


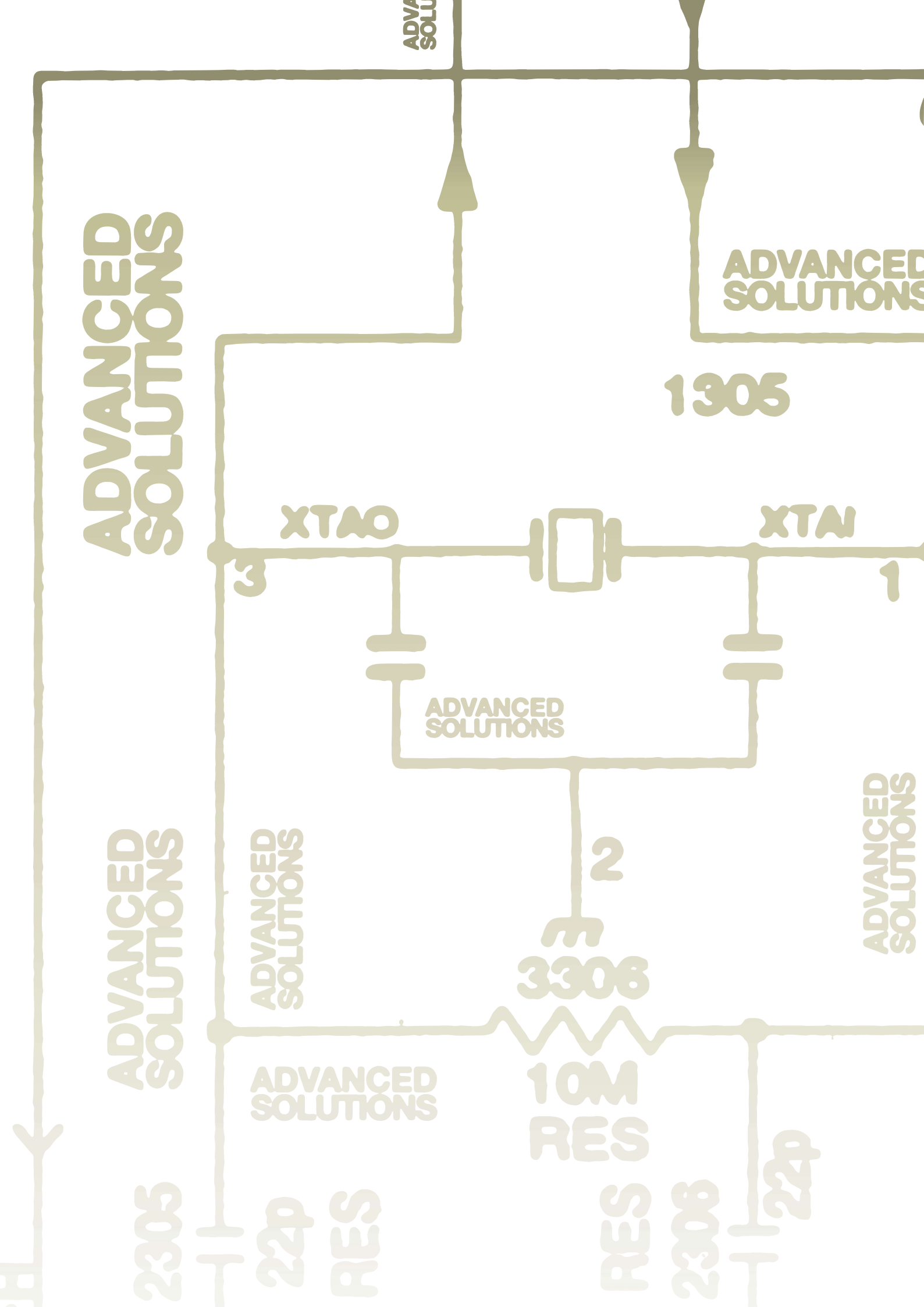
Tämä tuotteisiin ja/tai niiden ohella toimitettuihin asiakirjoihin kiinnitetty symboli merkitsee, että käytettyjä sähkö- ja elektroniikkaromuja ei saa sekoittaa kotitalousjätteen kanssa. Vie tuotteet määrättyihin maksuttomiin keräyspisteisiin niiden oikeaa käsittelyä, talteenottoa ja kierrätystä varten. Vaihtoehtoisesti joissakin maissa voi olla mahdollista palauttaa vanhat tuotteet paikalliselle myyjälle uuden tuotteen hankinnan yhteydessä. Tämän tuotteen oikea hävittäminen auttaa

säästämään kallisarvoisia materiaaleja ja estää negatiivisten seuraamusten syntymistä ihmisten terveydelle ja ympäristölle, väärin tehdyn hävittämisen seurauksesta. Lisätietoja varten, ota yhteys paikallisiin viranomaisiin tai lähimpään keräyspisteeseen. Tämän jättemateriaalin väärästä hävittämisestä voi olla seuraamuksena rikosoikeudellisia seuraamuksia valtakunnallisten lakien mukaan. Euroopan unionissa toimiville yrityksille: jos sähkö- ja metalliromua halutaan hävittää, ota yhteys jälleenmyyjään tai toimittajiin lisätietoja varten. Euroopan unionin ulkopuolella voimassa olevaan jätehuoltoon liittyen: tämä symboli on voimassa vain Euroopan unionissa. Jos tämä tuote halutaan hävittää, ota yhteys paikallisiin viranomaisiin ja pyydä lisätietoja oikein suoritettavaa hävittämistä varten.



Made in Italy





ADVANCED SOLUTIONS

ADVANCED SOLUTIONS

1305

XTAO

XTAI

3

1

ADVANCED SOLUTIONS

ADVANCED SOLUTIONS

ADVANCED SOLUTIONS

ADVANCED SOLUTIONS

2

3308

ADVANCED SOLUTIONS

10M RES

2305

22p RES

2306

22p

ADVA SOLU